

# Na klancu

*Zračna, s soncem obsijana in malce igriva hiša za mlado družino po načrtih arhitektke **Marjete Černe** iz biroja **Studio 7** nima s hišo iz znamenitega Cankarjevega romana nič skupnega, razen tega, da se obe nahajata na klancu v bližini Vrhnike.*

BESEDILO ŠPELA ROGEL FOTOGRAFIJE MIRAN KAMBIČ



**MLADOSTNO, A ELEGANTNO**

Hiša za mlado, rastočo družino se nahaja ob robu stanovanjskega naselja na strmem terenu z lepimi pogledi na ljubljansko Barje. Arhitektka Marjeta Černe je želela ustvariti ambient, ki bo deloval mladostno, sveže, igrivo, obenem pa elegantno in minimalistično.



#### NA PROSTEM

Terasa z nadstreškom poteka po vsej dolžini bivalnega dela in objame tudi vogal hiše. Na obsežni tlakovani površini je prostora tudi za veliko zunanjo jedilno mizo in ležalnike za sončenje, ki jih je zasnovala arhitektka, izdelali pa so jih v Mizarstvu Logar.

**H**iša za mlado družino stoji na strmem terenu ob robu stanovanjskega naselja, proti jugu se iz nje odpirajo lepi pogledi na Ljubljansko barje. Investitorja sta si želela kompaktno, pritlično hišo klasičnega videza z največ 160 kvadratnimi metri notranjih površin, izkazalo pa se je, da kompleksnost terena veleva bolj inovativno zasnovo. Po temeljiti analizi lokacije se je arhitektka Marjeta Černe odločila za razgibano hišo v treh etažah. Prva, kletna, z veliko garažo, strojnico, shrambo ter glavnim vhodnim prostorom, predstavlja podstavek zgornjih dveh, kompaktnjših bivalnih etaž in je oblikovana kot plast terena, v katerega se zajeda. Do spodnjega platoja pred hišo je speljana dovozna pot, ki se razširi v posebej osvetljen javni prostor, majhen trg z drevesom in kloppo, ki diskretno poudarja glavni vhod. Iz svetle in prostorne predsobe v prvi etaži vodi stopnišče, opasano s hrastovim parketom, v pritličje bivalnega dela, ki ga sestavljata

odprt prostor dneвне sobe in jedilnice ter iz praktičnih razlogov odmaknjena kuhinja. Streha kletne etaže tvori drugi plato, tokrat zasebnega ozelenjenega zunanjega prostora okoli hiše, ki prek velikih steklenih površin (stavbno pohištvo so izdelali v podjetju M Sora) z vseh štirih strani pronica v notranjost hiše. Vrt in terase so zasnovani tako, da je zunaj možno bivati skozi vse leto. Streha nad garažo s tlakom iz rečnih kamnov, v katerega so zakopane posode s pritličnimi iglavci, in s plavajočim lesenim podestom spominja na zenovski vrt. Od nje do glavne terase z nadstreškom, ki poteka po vsej dolžini bivalnega dela hiše in objame tudi njen vogal vodijo v travo položeni stopni kamni. Tu je dovolj prostora tudi za veliko zunanjo jedilno mizo in ležalnike za sončenje. Tretja, severna terasa se zajeda v skalo, obraslo z zelenjem, in predstavlja dobrodošlico ob vzponu iz kleti v dnevni prostor.

V svetli dnevni sobi prevladuje velik, udoben in sodobno oblikovan kavč, ki so ga po načrtih arhitektke izdelali mojstri oblažjenega pohištva iz podjetja Žakelj. Geometrijsko izčiščeno postavitev pohištvenih elementov omešča okrogla preproga Eko Stil. Belo vgradno omaro s knjižnimi policami, ki jo poživijo igrive, barvite niše, kot tudi vse ostalo vgradno pohištvo v hiši, so po načrtih arhitektke izjemno lepo izdelali mojstri mizarstva Logar iz Rovt. V vogalu ob knjižnih policah stoji vsem znani gugalnik Eamesov Plastic armchair RAR, ob njem pa prostostoječa svetilka Funnel Bevk Perović Arhitektov izdelovalca Vertigo Bird. Stropna različica iste luči visi nad jedilno mizo, ki jo obkrožajo beli Eamesovi Plastic Chairs. Jedilnico z dveh strani obdajata stekleni panoramski steni M Sora, kar sedečim za mizo pričara občutek, da so na prostem, v objemu narave. Za vogalom jedilnice je, odmaknjena od pogledov, po meri izdelana kuhinja, ki je zasnovana ▶

**UDOBJE OB OGNJIŠČU**

Središče dneвне sobe je velik, udoben in sodobno oblikovan kavč, ki ga je zasnovala arhitektka, izdelali pa mojstri oblazinjenega pohištva podjetja Žakelj. Dopolnjuje ga okrogla preproga iz ponudbe salona Eko Stil.

**ENOSTAVNO POSPRAVLJENO**

Kuhinja je zasnovana tako, da so kuhinjski pripomočki, dodatki in bela tehnika skriti za vratci vgradnih omar. Tako pomagajo vzdrževati pospravljen in izčiščen videz kuhinje. Nad pultom visi luč Slim horizontal, Vertigo Bird.



**BREZ NEPOTREBNIH  
DRAŽLJAJEV**

Bela postelja s sivim oblazinjenim hrbtiščem, ki jo je zasnovala Marjeta Černe, deluje, kot da lebdi nad tlemi. Pri vzglavju je vpeta v polico, ki sega od stene do stene in deluje tudi kot nočna omarica. Ob postelji stoji bralna luč Funnel table, Vertigo Bird.



tako, da so kuhinjski pripomočki, dodatki in bela tehnika (znamke Gorenje in Bosch, Etis, d.o.o.) skriti za vratci kuhinjskih omar. Tako je zelo preprosto vzdrževati pospravljen in izčiščen videz kuhinje.

Belo kuhinjo pozivlja pas zeleno obarvanega stekla, ki hkrati predstavlja zaščito stene za kuhalno ploščo. V smeri proti jedilnici se delavni pult konča s priročnim, konzolnim jedilnim šankom iz masivnega hrasta z dvema barskima stoloma. Stopnice, ki vodijo v mansardo, označujejo središče bivalnega dela. Do dveh otroških sob, spalnice in kopalnice namesto ozkega hodnika pelje širok svetel galerijski prostor z nizom nizkih omaric, ki se iztečejo v delovni kotiček s pisalno mizo za dva. Spalnica je zasnovana brez neželenih in nepotrebnih barvnih dražljajev. Središče prostora predstavlja zanimivo zasnovana bela postelja s sivim oblazinjenim hrbtiščem, ki stoji konzolno in zato deluje, kot da lebdi. Pri vzglavju je vpeta v polico, ki sega ▶

**SVETLA IN ZRAČNA**

Kopalnica je svetla in prostorna. Sanitarna keramika je znamke Catalano, armature pa so Gessi. Pod okno je umeščena vgradna kopalna kad Makro iz ponudbe pohištvenega salona Moderna.



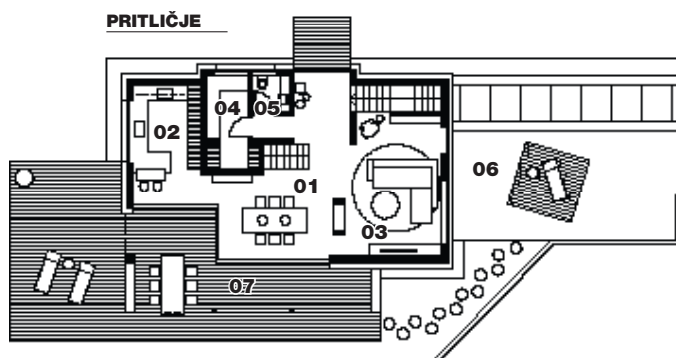


**PROSTOR ZA RAST**

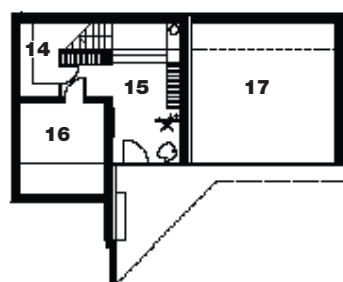
Narava prek velikih steklenih površin (stavbno pohištvo M Sora) z vseh štirih strani pronica v notranjost hiše. Konec terase zaznamuje zasajeno listnato drevo, ki bo čez nekaj let, ko bo malce zraslo, nudilo nekaj poleti še posebej zaželjene sence.

**HIŠA MR, OKOLICA VRHNIKE**

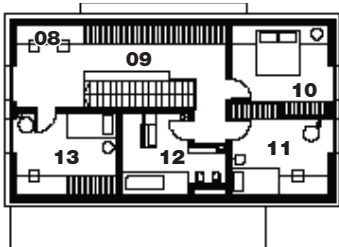
**Arhitektura in interjer:** Studio 7, Marjeta Černe u.d.i.a **Leto izvedbe:** 2014  
**Kvadratura bivalnih površin:** 248 m<sup>2</sup> **Kvadratura parcele:** 1500 m<sup>2</sup>



**KLET**



**ETAŽA**



- 01 jedilnica
- 02 kuhinja
- 03 dnevna soba
- 04 utility
- 05 wc
- 06 zenovski vrt
- 07 terasa
- 08 delovni kot
- 09 galerija
- 10 spalnica
- 11 otroška soba
- 12 kopalnica
- 13 otroška soba
- 14 shramba
- 15 vhodni prostor
- 16 strojnica
- 17 garaža

od stene do stene in funkcionira tudi kot nočna omarica. Kopalnica je svetla in prostorna, v njej arhitektka nadaljuje oblikovalski princip ostalih bivalnih prostorov. Bele stene, svetla talna in stenska keramika iz široke ponudbe podjetja Avenus, belo vgradno pohištvo po meri z ličnicami iz hrasta. Prostornost kopalnice poudari veliko stensko ogledalo nasproti okna. Arhitektki Marjeti Černe je uspelo zasnovati hišo, ki se svoji lokaciji skoraj brezšivno prilega. Na prvi pogled v ničemer ne izstopa, ko pa se ji približamo, nas vse bolj navdušujejo premišljeno zasnovani prostori, izbira materialov, natančna izvedba in izjemno lepo izdelani detajli opreme.

Hiša na klancu je čudovita tudi zaradi odličnega sodelovanja z investitorjema, ki sta bila ves čas angažirano vključena tako v proces zasnove kot tudi gradnje. To je dobra popotnica za naprej, saj zagotavlja, da se bo hiša razvijala in rasla tako kot njuna mlada družina.