

MINERALKA

Poslovni objekt v zelenju



PREREZ

Besedilo: Gaja Golob
Fotografije: Miran Kambič

Autorji projekta: Marjeta Černe,
Studio 7; Bor Ivačić, Tomaž
Stražar; Biro arhitekti
Lokacija: Cerknica
Leto načrtovanja: 2017
Leto izvedbe: 2019



Poslovni objekt podjetja Mineralka stoji ob vznožju Slivnice, v zelenem pasu med cerkniškimi mestnim jedrom in industrijsko cono, kjer je svojčas delovalo pohištveno podjetje Brest Cerknica. Tu ima podjetje Mineralka tudi svojo tovarno, kjer proizvajajo izolacijske materiale in izdelke za zaščito pred požarom. Ob vstopu v industrijsko cono nas namesto industrijske hale brez arhitekturnega izraza sedaj pozdravi v zelenju stoječ, moderno oblikovan paviljon.

Cilj arhitektov je bil ustvariti prijetno delovno okolje, ki se tako arhitekturno kot ambientalno povezuje z obstoječo naravo.

Arhitekti so zasnovali kompakten volumen in ga na lokacijo umestili tako, da so spoštljivo ohranili vsa obstoječa drevesa. Poleg tega so tlakovali le najnujnejše dostope, s tem pa zagotovili, da je lokacija obdržala svoj parkovni značaj. V osnovi je geometrija objekta preprosta – pritličje je

zaprt podstavek, zamaknjen kubus nadstropja se odpira v okolico. Poslovni prostori se tako na vse smeri obračajo v krošnje dreves. Kompaktnost volumna, ki je posledica želje po minimalnem poseganju v okolje, je arhitektom pomenila dodaten izziv: kako kar najbolj funkcionalno umestiti vse prostore na majhno kvadraturu in ustvariti čim bolj smiselne povezave med njimi. Rezultat so osnovnemu volumnu dodani in odvzeti kubusi, ki poleg dodatne prostornine ustvarjajo nadstreške

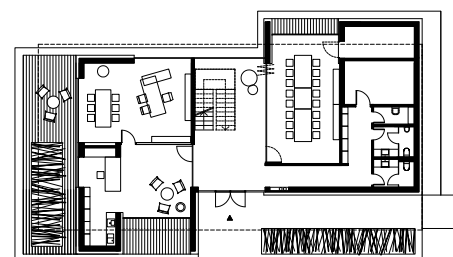
in lože. V pritličju se tako vodstveni del podjetja s terasami odpira v park, stran od dovoza, ob katerem so razporejeni servisni prostori objekta. Stavbni volumen še dodatno razčlenjuje izbrana fasadna obloga. Pritličje, oblečeno v temno sive kompaktno plošče, se umakne v ozadje. Vertikalne lesene lamele nadstropja togo geometrijo dinamično razgibajo ter izpostavljeni notranjosti ponudijo

Z naravo povezan delovni prostor.

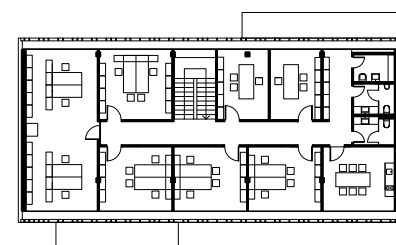
in zunanjim prostorom. Večina pohištva je vgradnega, tako da se zlije z arhitekturno zasnovano. V izčiščenem interierju se ponovijo fasadne barve

nekoliko zasebnosti in v toplih delih dneva tudi senčenje. Fasadni plašč se na več mestih nadaljuje v notranjost kot stenska obloga, omara ali vrata. Arhitektura objekta hkrati tvori njegovo notranjo opremo, s čimer se dodatno okrepi povezava med no-

in material. Inovativno oblikovano lahko stopnišče pred vhodom prepušča pogled za stavbo, kjer na travniku rastejo breze. Arhitekti so z Mineralko ustvarili objekt, ki je s svojim modernim videzom postal obraz podjetja, a v svojem širšem kontekstu in odnosu do okolice ostaja skromen. Gre za premišljeno oblikovano arhitekturo, ki poleg funkcionalnosti zaposlenim ponuja predvsem umirjen, z naravo povezan delovni prostor.



TLORIS PRITLIČJA



TLORIS NADSTROPJA

DATOTEKA

Poslovna stavba Mineralka

POVRŠINA

Pritličje: 200 m²

Nadstropje: 230 m²

Parcela: 1500 m²

PROJEKTANTSKA EKIPA

Arhitektura: **Marjeta Černe; Studio7; Bor Ivačič, Tomaž Stražar;**

Biro arhitekti

Projektant gradbenih konstrukcij: **Gregor Gregorc; Karlovšek, d. o. o.**

Projektant elektroinštalacij: **Boris Braniselj; Boris Braniselj, s. p.**

Projektant strojnih inštalacij: **Bojan Mehle; Bojan Mehle, s. p.**

Investitor: **Mineralka, d. o. o.**

IZVAJALCI IN DOBAVITELJI

Glavni izvajalec gradbeno-obrtniških del: **GPV, d. o. o.**

Izvajalec strojnih inštalacij: **Stins plus, izvajalski inženiring za strojnoinstalacijska dela, d. o. o.**

Izvajalec elektroinštalacij: **Elca, d. o. o.**

Dobavitelj notranje opreme: **MZG, d. o. o.**

Keramika: **Vistra, d. o. o.**

Oblazinjeno pohištvo: **Beltram, d. o. o.**

Svetila: **Marchiol, d. o. o.**

Talne obloge: **Alpod, d. o. o.**

Stoli: **Beltram, d. o. o.**

Dobavitelj stavbnega pohištva: **Domal, d. o. o.**

Leseni elementi, prezračevana fasada: **Janez Košir, s. p.**

Dobavitelj strešne kritine: **Bauder**

Dobavitelj fasadnih elementov: **Pfleiderer**