

BREZČASNO,
MINIMALISTIČNO,
ELEGANTNO

Hiša na podeželju

LEPE HIŠE

57

Besedilo: Nataša Mrhonjić
Fotografije: Miran Kambiš

Arhitektura:
STUDIO 7; Marjeta Černe,
Lutz Kucher
Lokacija: Notranjska, Slovenija
Leto načrtovanja: 2009
Leto izvedbe: 2013



Na robu Notranjske vasi se z odprtim pogledom na jezero in travnike, na platoju s teraso tik ob dovozni poti dviguje hiša, ki spominja na nekoliko drugače interpretiran tradicionalni kozolec. Sodoben, pa vendar artikuliran. V pravih proporcijah, naklonih, eleganten in brezčasen.

V celotnem procesu projektiranja arhitekture in notranje opreme je bilo prisotno sodelovanje arhitekta in oblikovalca, kar se čuti tako na fasadi kot v notranjosti hiše. Cilj obeh je bil zasnovati podeželsko hišo, ki bi se vklapljala v vaško arhitekturo in komunicirala s sosednjimi hišami. Plato, na katerega je postavljena, daje hiši zasebnost in obenem odpira poglede na pokrajino. Dolga in ozka oblika parcele je narekovala





ODGOVARJATA AVTORJA PROJEKTA MARJETA ČERNE IN LUTZ KUCHER

Pri zasnovi hiše ste izhajali iz tradicionalnega elementa podeželske arhitekture – kozolca.

Ali po vašem mnenju arhitekti pri projektiranju dosledno upoštevajo tradicijo v ruralnem okolju?

Odvisno od arhitekta. Nekateri jo upoštevajo, drugi spet ne. Zdi se nama prav, da arhitektura, ki je postavljena v tradicionalno ruralno okolje, s tem okoljem komunicira in ga dopolnjuje. To pa ne pomeni, da je treba graditi hiše tako, kot so se gradile nekoč, saj te definitivno ne ustrezajo stilu, načinu in potrebam življenja, ki ga ljudje živimo danes. Še zdaleč pa ne ustrezajo vsem tehnološkim prednostim, ki nam jih ponuja oz. omogoča današnja gradnja.

Zdi se mi prav, da arhitektura komunicira z obstoječim okoljem. Kako, pa je odvisno od posameznega arhitekta – ali je to z upoštevanjem značilnih gabaritov, proporcij, z uporabo materialov, ki so značilni za to okolje ...

Vsekakor sva pristaša minimalizma, ki ga v danem projektu izražava prek detajlov, tako arhitekture kot opreme. Skušala sva ustvariti

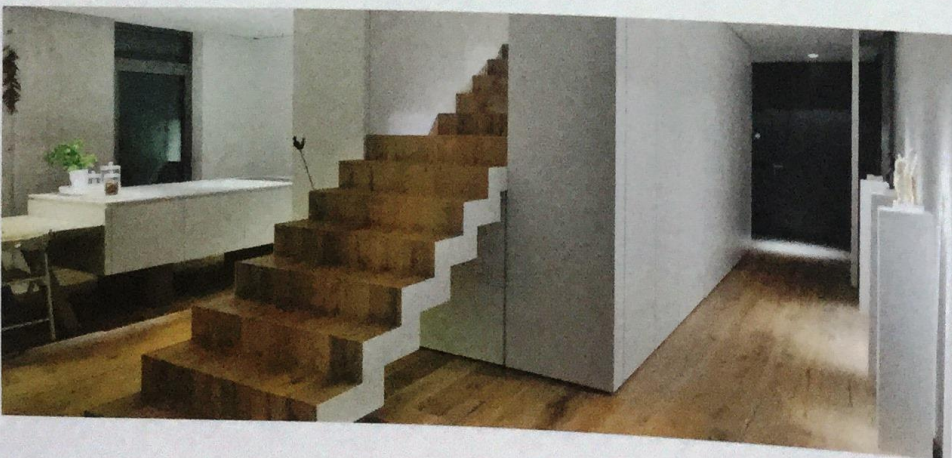
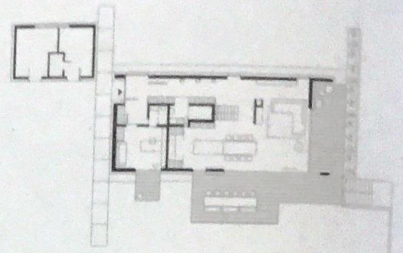
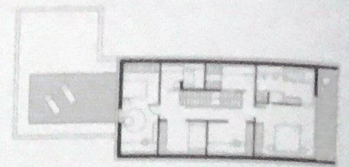
moderno interpretacijo fasadnega ovoja, ki izhaja iz elementov in materialov tradicionalne arhitekture.

Katere tradicionalne elemente bi po vašem mnenju še lahko uporabljali v sodobni slovenski arhitekturi?

Veliko elementov, materialov, ki se nam zdijo kakovostni v tradicionalni arhitekturi, lahko vključimo in jih na moderen način interpretiramo v sodobni arhitekturi. Od posameznega arhitekta pa je odvisno, kako in v kakšnem obsegu jih bo interpretiral in vključil v svoj projekt.

Kaj je bilo glavno vodilo pri oblikovanju notranje opreme?

Glavno vodilo pri oblikovanju notranje opreme je bilo vprašanje, kako ustvariti celovit slog, ki izraža brezčasno, minimalistično eleganco z značilnostmi podeželja, kar se odraža pri izboru barv, materialov in tekstur. Centralni interier oblikuje prepletanje minimalističnih belih ploskev, grobega hrastovega parketa, posameznih elementov opreme iz masivnega hrastovega lesa ter izbranih kosov opreme.



DATOTEKA

HIŠA LHM, Notranjska

Avtorja projekta: **Marjeta Černe, Lutz Kucher**

Pritličje: **140 m²**

Podstrešje: **110 m²**

Parcela: **1120 m²**

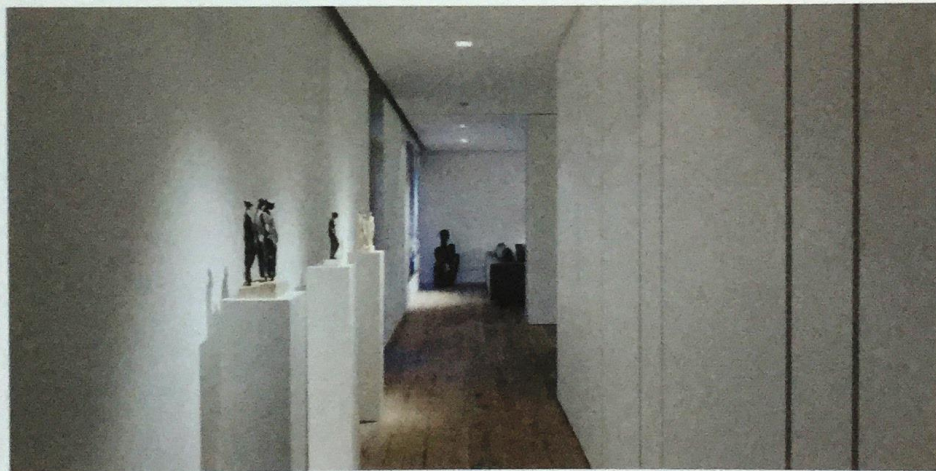
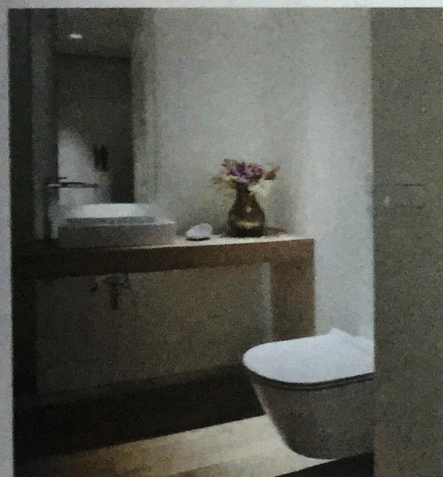
Pozidana površina: **245 m²**

Projektant gradbenih konstrukcij:

Eddy Matija Fatur

Projektant elektroinštalacij: **Te Biro, d. o. o.**

Projektant strojnih inštalacij: **Bojan Mehle**



podolgovato tlorisno zasnovo hiše in orientacijo sever-jug, kar je še dodatno poudarjeno z belimi okvirji v kombinaciji s temno sivo streho in velikimi steklenimi površinami v pritličju. Severna fasada, kjer sta nadstrešnica za avto in vhod, je povsem zaprta. Zato pa je južna fasada povsem odprta in odpira poglede tako bivalnim prostorom v pritličju kot spalnim v nadstropju. Velika spalnica na jugu se konča z balkonom in leseno ograjo, ki se s tramovi deloma podaljša do strehe in posnema elemente na okoliških kozolcih. Oblikovni elementi in proporcije na fasadi izhajajo iz tradicionalne arhitekture kozolcev in še dodatno poudarijo eleganco in minimalizem.

Vstop v hišo zaznamuje dolg bel hodnik, ki deluje kot manjša galerija s skulpturami ob steni. Nasproti nje je dolga bela omara, v katero so vkomponirana vrata v sanitarije in shrambo. Bela obloga se zaključuje s stopnicami v mansardo, ki se začnejo odprto v bivalnih prostorih in izginejo v centralni kubus. Južni in zahodni del bivalnih prostorov se povezuje z zunanjim platojem s teraso in vrtom prek velikih panoramskih oken, ki omogočajo zlitje s prostrano naravo. Dejansko je terasa podaljšek bivalnih prostorov, sploh v poletnem času, ko se vsa okna odprejo in povežejo v enoten prostor. Razgibanost terase omogoča različne ambience, zaznamovane z veliko zelenjavo in čudovitimi pogledi.

Prostori v mansardi so delovni ali spalni, glavni poudarek je velika spalnica na južni strani z izhodom na balkon in pogledi na krajino. Barve, ki zaznamujejo fasado, se ponovijo tudi v notranjosti. Grobo obdelan masivni hrast, ki izhaja iz lokalnega okolja, daje interierju toplino in domačnost, vidni beton na steni oz. posamezni deli tlaka v barvi betona pa se pojavijo kot kontrast lesu in toplini. Vse vgrajeno pohištvo je bele barve in diskretno sooblikuje prostor. Prav kombiniranje materialov, struktur in barv izraža osnovno oblikovno idejo – ustvariti celovit slog, ki izraža brezčasno, minimalistično eleganco z značilnostmi podeželja.