

## preskakovanje rožnatega panterja

maja ivanič

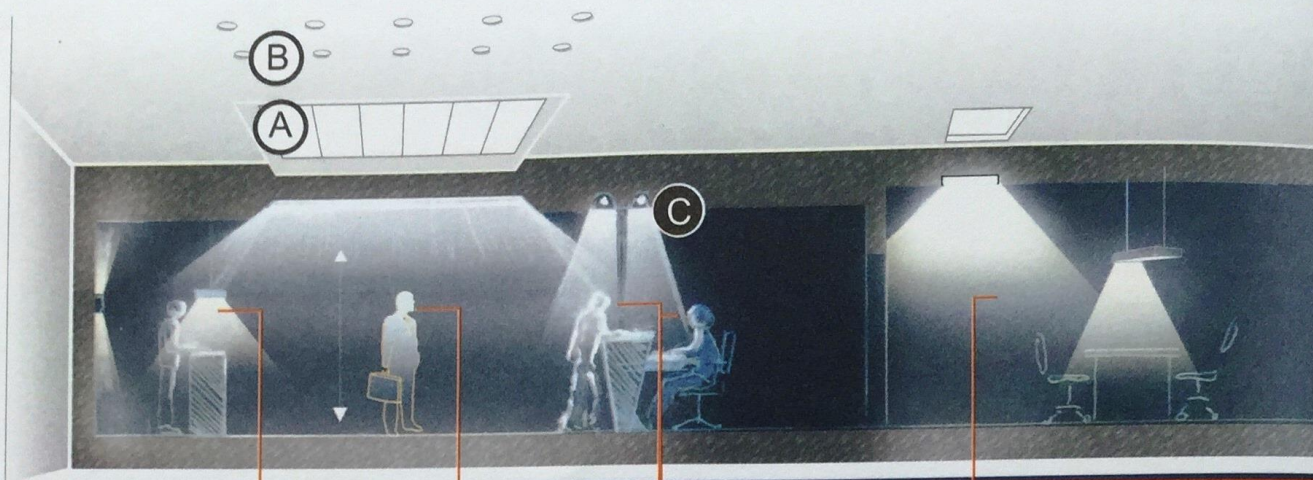
### SVETLOBA V BANČNIH PROSTORIH

Neotipljiva svetloba ima tudi svojo fizično plat: postavlja prostorske meje. Sicer res le na zaznavnem oziroma optičnem nivoju, a meje obstajajo. Tudi njihova prehodnost in neprehodnost (se spomnite »ples« Petra Sellersa z laserskimi žarki v trezorju v Maščevanju rožnatega panterja?). Zavedno se jih zavedajo predvsem arhitekti, ki s svetlobo oblikujejo prostore, na laičnega uporabnika pa deluje na podzavestnem nivoju: v prostoru se počuti dobrodošlega, sproščenega, zadovoljnega, varnega ... ali prav nasprotno.

Osvetlitev bank, o katerih tokrat govorimo, je še eno od specifičnih področij razsvetljave. Svetloba v njih mora zadostiti vsem tehničnim in varnostnim zahtevam o osvetlitvi interierjev (vhod, ekspozitura, bančna okenca, osebna obravnava, pisarne, trezor ...), obenem pa mora dajati občutek prijaznosti, varnosti in dostojanstvenosti ustanove ter zaupanja vanjo. In prav zadnja dva sta najpomembnejša elementa osvetlitve bank.



Deželna banke Slovenije, foto: Miran Kambič



Spuščeno svetlo usmerja svetlobo predvsem na informacijski pult, ustvarja polprostor in razmerje tukaj-tam (svetlobna zavesa).

Dobra vertikalna osvetljenost pomeni dobro viden obraz, prepoznavnost oblike telesa in značilnosti, ki jih obiskovalec oddaja v prostor; informacija, ki je pri nadzoru pomembna za presojo človekovega značaja.

Delovni prostori za bančne uslužbence so osvetljeni po pravil funkcionalne osvetlitve, usklajene z dnevno svetlobo. Ti prostori so praviloma umaknjeni in njihove pozicije v razmerju do skupnega prostora s svetlobo ne poudarjamo.

## bang bang the bank!

**Nekoč je bil divji zahod in veliko poštnih vlakov je zamujalo. Bili so ameriški filmi iz 70-ih in bilo je veliko teka, maskiranja in divjanja s premočnimi in pretežkimi avtomobili po losangeleških gor-dol ulicah, polnimi naključnih žrtev lopovov in brezdelnežev. In bile so kamere in pozorni nadzorni sistemi, takrat še vsi bolj ali manj kot »Small Brotherji«.**

Človeški prototip današnjega »Big Brother očesa« je bil verjetno prvič prisoten ravno v bankah. Vedno je nekje stal ali počasi, kot bajalica sem ter tja, postopal kak uslužbenec reda in pravice, prežeč na obiskovalce, ki so vstopali v prostor. V slabi ali prešibki svetlobi bi moralo biti njegovo početje še bolj dinamično: prebliskoval bi od tu do tam, sem in nazaj, želel bi videti obraz in hkrati dogajanje daleč stran ob bančniškem pultu. Njegov vid bi zaradi naprezanja pešal, nikakor pa ne bi segal tako daleč, kakor bi lahko ob dovolj intenzivni in enakomerno porazdeljeni svetlobi. Mehke sence in dobra horizontalna ter vertikalna distribucija svetlobe omogočajo dobro razlikovanje značilnosti obraznih potez. In seveda odličen video posnetek. Današnje kamere so dovolj senzibilne, da visoka osvetljenost (500-700lux) ni več potrebna.

Banka je prostor, kjer želimo hkrati pokazati blišč in sproščenost, aristokratskost in ljudskost. Toda ne preveč in ne vsega. Vhodni predprostor je dobro osvetljen iz popolnoma drugačnih razlogov, kakor npr. pri hotelih. Tam se v predprostorih zbiramo, čakamo in pogovarjamo ali odločamo še o zadnjih kapricah. V bančnem posloplju pa gre za prehod, a urejen prostor (ponavadi z opremo kažemo na razkošje, ugled in samozavest ter trdnost - nekaj, kar si stranka želi za svoje domovanje zasluženega kapitala, svoje varnostne mreže), kjer je običajno tudi nameščena druga vrsta nadzornega sistema (prvi nas čaka že zunaj). Dobra prostorska vodljivost je seveda zaželena: dosežemo jo z enakomerno razpršenostjo svetlobe (običajno svetlobno telo - sferična distribucija svetlobe: spuščeno svetilo, lesteneč ...). V sami stavbi nas svetlobni napisi ali svetlobni akcenti vodijo do informacij ali kar do storitvenih pultov. Svetlost hodnika je intenzivna (500 lux), bleščanje nikakor ni dobrodošlo. Pri taki intenziteti je svetlobo potrebno razpršiti tako, da pokriva večji del prostora in je usmerjena tudi na obdajajoče površine - stene. Navadne in halogenske žarnice niso primerne, njihova topla svetloba (temperatura barve <math>3.000\text{ K}</math>) je premalo sveža, preveč intimno koloriranje obraznih tonov ne daje stvarnega občutka, kot npr. pri dnevni,

sončni svetlobi. Zaželena je torej svetloba, bliže dnevni: vsaj 3.500 K (temperatura barve svetlobe - topla bela - srednja bela 4.000 K). Metal halogenidne sijalke so primerne zaradi svojega izkoristka, življenjske dobe in barve svetlobe. Navadne fluorescente sijalke pa so najbolj pogosta rešitev.

Že v prejšnji številki Lightwears sem omenil, da se danes pravila osvetlitve in opremljanja prostora najpogosteje upošteva le tam, kjer obstaja zgolj potreba po funkcionalnosti. Vsi ostali prostori težijo k ambientalni prepoznavnosti, ustvarjanju pravilnega vzdušja (lahkotnost/pozornost, razpuščenost/zadržanost, emocionalnost/racionalnost) preko celotnega prostora, ki se praviloma deli na različna področja. Tudi v bankah danes vsi prostori niso več namenjeni samo upravljanju storitev, temveč se vhodne avle spreminjajo v galerije, nekatere banke imajo svoje čajnice in mini kavarne, druge se povezujejo z ostalimi kvartarnimi sektorji in združujejo programe, spet druge imajo v svojem jedru vodne zavese, zelene površine s počivalniki itd ... S storitvijo so, tako kot drugje, usmerjeni v strankine želje in pazijo na njihovo starostno raznolikost (počivanje za starejše, ki stojijo v vrsti, bančni avtomati za mlajše ...)

Ker so banke del zadrževalnega, statičnega monetarnega sistema, njihov položaj v človekovem pojmovanju zasedajo atributi, kot so stanovitnost, premoženje, zaloga ... skratka še vedno zakladnica ali izposojevalnica denarja. Denar pa je danes kot zrak - transakcijski in vedno v obtoku. S takega stališča je banka ena izmed reprezentativnih, a konzervativnih ustanov, kjer ponavadi z vhodno avlo, tako kot pri hotelih, nakažemo neko impozantnost (bogati lestenci, razkošje materialov, svetloba je veličastna, poigramo se z lesketanjem svetlobe v steklu - podobno, kot pri draguljarnah, kjer prestiž lahko odigra svojo vlogo). Lahko pa konzervativni pogled zamenjamo in ljudem prikažemo banko, usmerjeno le v njihove želje in potrebe. Blišč umaknemo, da ne postanemo vizualno nedostopni tistim, ki tega v svojem življenju niso vajeni, in z umirjeno svetlobo ter izborom lahkotnih, a kvalitetnih materialov pričaramo vzdušje sproščenosti, lahkotnosti, urejenosti in nadzora. Detajli so izvršeni do popolnosti, imitacije materialov ne pridejo v poštev. Potrebna je dobra vertikalna osvetljenost - dosežemo jo s širokokotnimi reflektorji, parabolami s sijalkami, ki omogočajo širokokotno distribucijo svetlobe, ali uporabljamo celo wallwash (osvetljevanje zidu) luči. S tem omogočimo veliko odbojev svetlobe od vseh glavnih površin/sten prostora.



Deželna banke Slovenije, foto: Miran Kambič

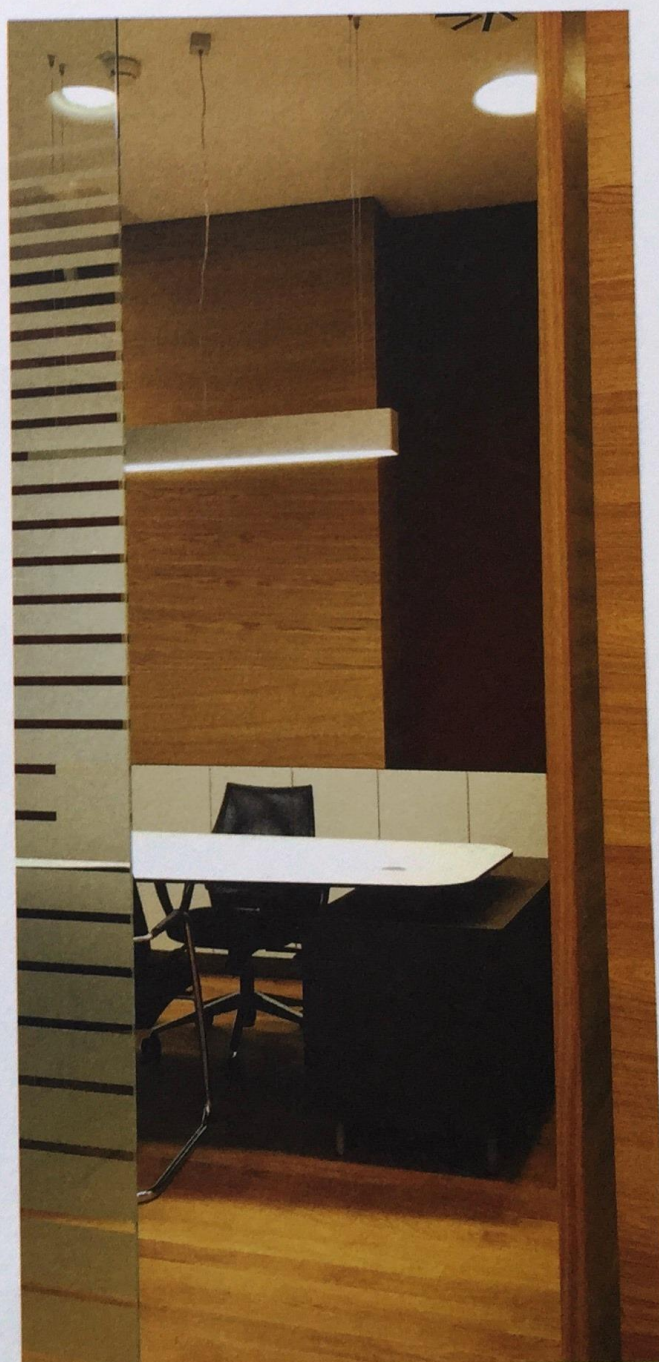
tine škrlj

Rezultat je enakomerno osvetljen obraz. Poudarjamo funkcijo, porazdeljeno v prostoru (storitvena področja), prehodni prostori so temnejši, pogled se naj ustavlja na storitvenih okencih/medprostori.

V prostorih za sklepanje dolgotrajnejših in za stranko (tudi banko, seveda) bolj obremenjujočih pogodb poskušamo ustvariti sproščen, domač in prijeten ambient. Smiselno je uporabiti svetila s polprepustnimi senčniki, ki so hkrati dekorativen element prostora in dober vsestranski osvetljevalec prostora brez bleščanja.

Lep in enakomeren odsev svetlobe po obrazih (za razliko od reflektorjev, ki povzročajo izrazite sence, ki se razprostirajo po obrazu navzdol in nas vlečejo k tlom) nas naredi lepše, prostoru doda mehek ton in barve so bolj pastelne (prelivanje). Vse to vpliva na naše razpoloženje, utrip srca in način govora. Sproščena dekorativna osvetlitve daje občutek varnosti in pretočnosti (informacije, dialog). Svetloba v takih prostorih naj ne ustvarja meje med sogovorniki, nezaželeno je osvetljenost katerekoli osebe od zadaj, saj vzbuja strahospoštovanje, previdno distanco (filmsko blizu nam je prizor zasliševanja, ko je zaslišani pod močnim snopom svetlobe, v temi zadaj pa odmeva ukazovalen in analitičen glas zasliševanca).

Vertikalna presvetlitev (na sliki označeno s C) se uporablja v tistih delih prostora in tedaj, ko želimo nekemu preprečiti pogled naprej v prostor. Svetloba kot nekakšna bariera, zavesa, ustavlja pogled na bližnjih predmetih in okolici, usmerja pozornost v dejavnost, ki se izvršuje, tako so postopek-dialog-transakcija med stranko in banko hitri, učinkoviti, brez nepotrebnih pobegov pogleda in dejanj. S svetlobo torej sledimo prostoru, jakost povečamo tam, kjer se opravljajo transakcije (avtomati, pult ...) in kjer želimo ustaviti strankin pogled, usmerjamo po prostoru glede na pričakovane poti in pogostost obiska posameznih storitvenih prostorov. Avle so dobrodošlica, ta naj bo prijazna, svetla, dekorativna, informacijske točke so poudarjene s svetlobniki v opremi ali na stropu, napisi so lahko dodatno osvetljeni. Mehka svetloba naj vlada tihim in umaknjem prostorom, kjer se sklepajo pogodbe z večjo težo in se poglobljen pogovor spušča v podrobnosti. Servisni prostor je ločen od tistega, ki poganja utečene stvari v ozadju (direktiva, management ...) in je omejen s svetlobno razmejitvijo (spuščena svetila z nadsvetlobo).



## DATOTEKA

### Poslovalnica Deželne banke Slovenije ter ureditev vhodnega hall-a in pisarn DBS Leasing, Ljubljana

Naročnik in investitor:	Deželna banka Slovenije, d. d.
Arhitekta:	Marjeta Černe, Bor Ivačič
Projektivno podjetje:	AD STUDIO, d. o. o., Ljubljana
Elektro napeljave:	Tomislav Križaj
Strojne napeljave:	Iztok Koch
Projekt notranje opreme:	Marjeta Černe, Bor Ivačič
Projekt osvetlitve:	Marjeta Černe, Bor Ivačič, Tomislav Križaj, Julijan Bevc, ARCADIA, d. o. o.
Grafična animacija:	Rok Kramarič
Projekt in izvedba:	2005-2006
Površine:	
• banka:	257 m <sup>2</sup>
• vhodni hall, leasing:	247 m <sup>2</sup>

## svetlo, prijazno, varno

### POSLOVALNICA DEŽELNE BANKE SLOVENIJE V LJUBLJANI

**Kako zasnovati in osvetliti prostore banke, da izžarevajo dostojanstvo in solidnost ustanove, pri tem pa ne delujejo hladno ali odbijajoče?**

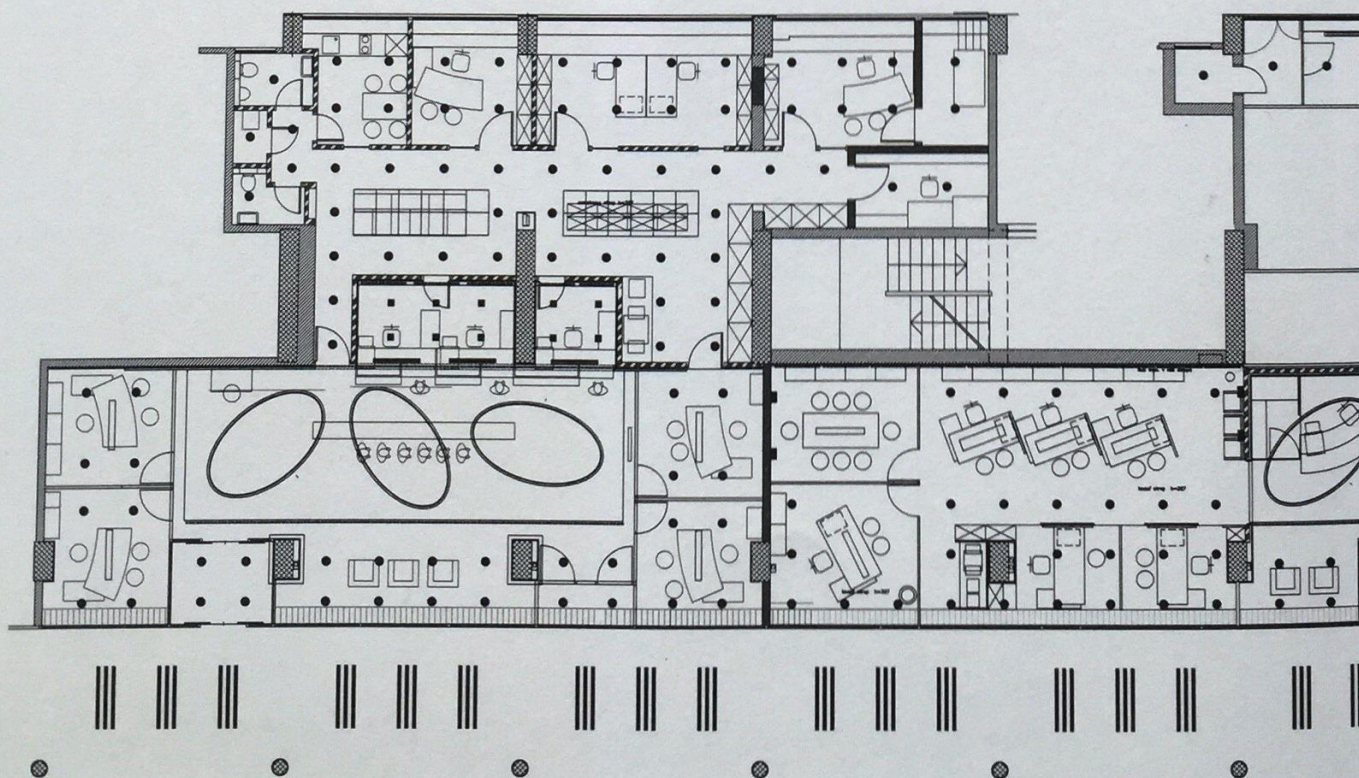
#### Arhitektura

Prostori poslovalnice Deželne banke Slovenije v Ljubljani, ki sta jih zasnovala arhitekta Marjeta Černe in Bor Ivačič, delujejo prijazno in zaupanja vredno. Še več. Z uporabljenimi slovenskimi materiali (kamen - Lipica, les - oljen hrast), njihovo premišljeno kombinacijo tekstur in površin ter z detajli gradijo identiteto ustanove. Namesto dodajanja okrasja so funkcionalni elementi, kot

so svetlobna telesa, vrata, predelne stene, zasteklitve, stopnišče, deli konstrukcije ... uporabljeni in oblikovani kot neločljiv del arhitekturne zasnove prostora. Zanimivost prostorov je njihova odprtost: vsebina in dogajanje v vhodni avli, pisarniških prostorih, prostorih za razgovore ter v ekspozituri se s prozorno celostensko zasteklitvijo, diskretno zastrto z rahlo peskanim vzorcem, razkrivata mimoidočim.

#### Svetloba

je tudi oblikovni element prostorov: v obeh glavnih prostorih (bančna poslovalnica, vhodna avla poslovnih prostorov) so v osrednjem dvignjenem delu stropa oblikovane svetlobne elipse (linijska svetila Thorn z regulacijo svetlobe), ki obenem vizualno zvišujejo prostor. Zaradi njihove izrazite forme je preostala svetloba zasnovana bolj zadržano.



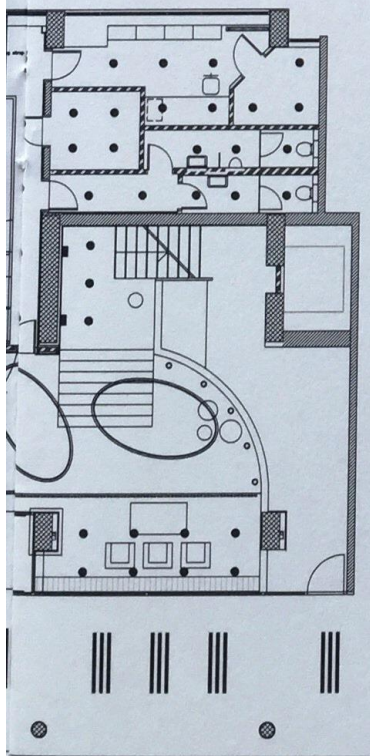
BANČNA POSLOVALNICA - POGLED NA STROP

VHODNI HALL, LE



maja ivanič, foto: miran kambič

Splošno osvetlitev sestavljajo v obešen strop vgrajene svetilke Victoria Krypton in skrita indirektna osvetlitev stropa. Točkovne talne (Minizip, Simes) in skrite stropne indirektno svetilke (Arrowslim, Thorn) poudarjajo strukturo obdelave posameznih sten oz. materialov. Dodatni svetlobni efekt oz. spreminjajočo podobo ambianta ustvarjajo svetila, ki z regulacijo intenzivnosti svetilnosti ustvarjajo različne podobe ambianta glede na trenutne potrebe. Svetovanje strankam in bančna okenca osvetljujejo spuščeni profili Delta Light Midiline 80. Njihova usmerjena svetloba je obenem orientacijska točka, ki stranke vodi do željenega delovnega mesta. Zadnji, sekundarni prostori banke so osvetljeni z »downlighterji«  
ustreznih moči Sistema Easy, iGuzzini, varnostno osvetlitev pa zagotavljajo svetila OVA.



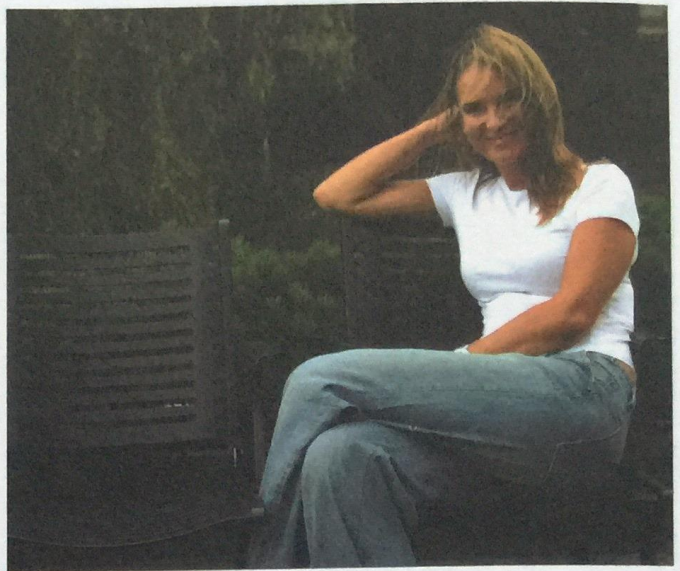
LEGENDA ŠRAFUR:

- vgrajena svetilka
- vgrajena svetilka
- vgrajena svetilka
- visoka linijaka svet.
- fluo svet.
- visoka svet.

DBS - POGLED NA STROP







## SVETLOBA JE DEL NOTRANJE OPREME

- Tržaška 123, Ljubljana
- Tel.: 041 741 669
- e-mail: marjeta.cerne@arhitekti.net
- lastnica: arhitektka Marjeta Černe
- leto ustanovitve: 2006
- stalna sodelavka: Tanja Kovačič
- zunanji sodelavci arhitekti: Bor Ivačič, Kamil Kolarič

### Pomembnejši projekti:

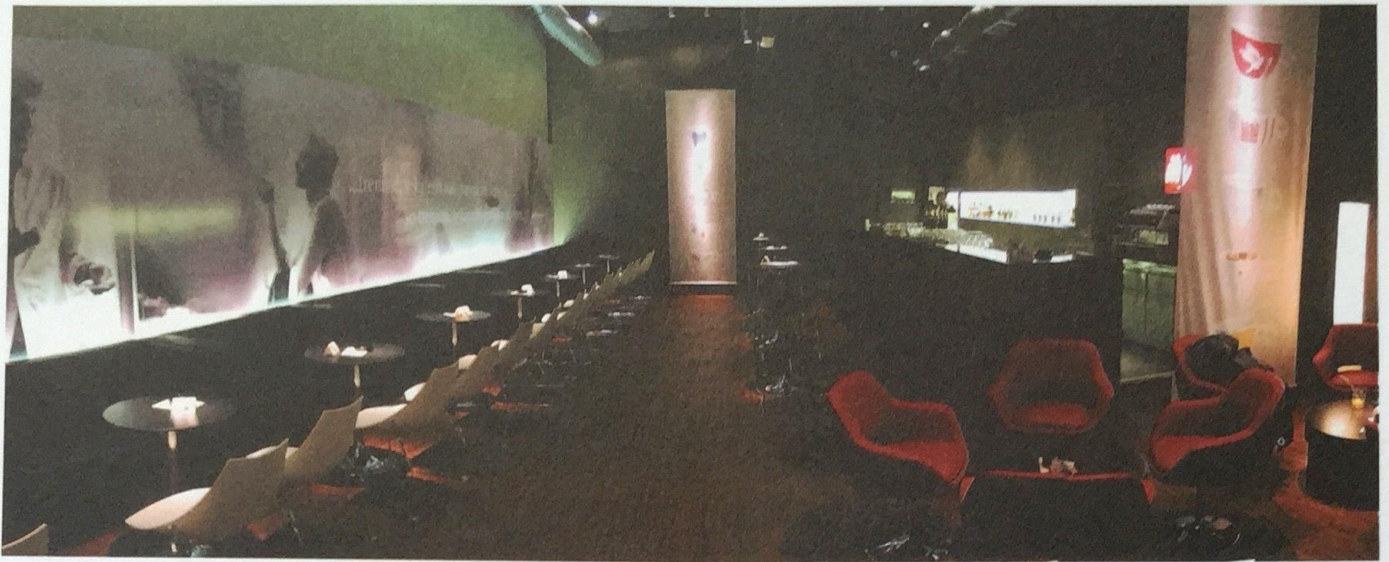
- oprema stanovanja na Gradaški, 2007, avtor: Marjeta Černe
- Deželna banka Slovenije, Kolodvorska 9, Ljubljana, 2006, avtorja: Marjeta Černe, Bor Ivačič

- Prenova poslovalnic Deželne banke Slovenije, 2006-2007, avtor: Marjeta Černe
- prenova Pekarne Grosuplje, 2005, avtorja: Marjeta Černe, Kamil Kolarič
- gostinski lokal »CAFE INN«, Kranj, 2004, avtorja: Marjeta Černe, Bor Ivačič
- gostinski lokal »O BAR«, Kranj, 2004, avtor: Marjeta Černe
- oprema stanovanja v Trnovskem pristanu, 2004, avtor: Marjeta Černe
- prenova Mercator centra Levec, 2004, avtorja: Marjeta Černe, Kamil Kolarič
- prenova dela hale 10 v BTC-ju, trgovina Ariel in Gama center, avtorja: Marjeta Černe, Bor Ivačič
- prenova hiše na Bledu, 2003, avtor: Marjeta Černe



Oprema stanovanja na Tržaški, 2007





Gostinski lokal »CAFE INN«, Kranj, 2004



Gostinski lokal »O BAR«, Kranj, 2004



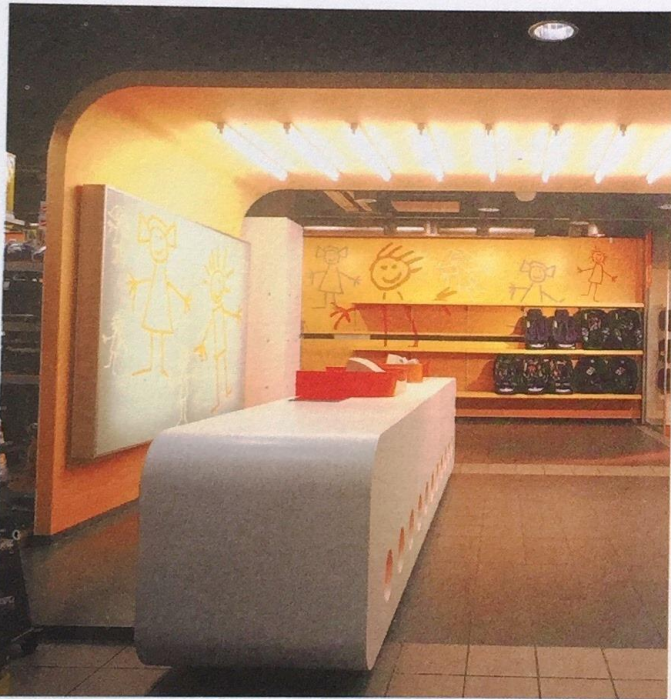
Prenova hiše na Bledu, 2003



Prenova Pekarne Grosuplje, 2005



*Prenova dela hale 10 v BTC-ju, trgovina Ariel in Gama center*



*Prenova dela hale 10 v BTC-ju, trgovina Ariel in Gama center*



*Prenova Mercator centra Levec, 2004*



*Oprema stanovanja v Trnovskem pristanu, 2004*